

ラデマツヘルカブリダニ

Amblyseius rademacheri

Dosse

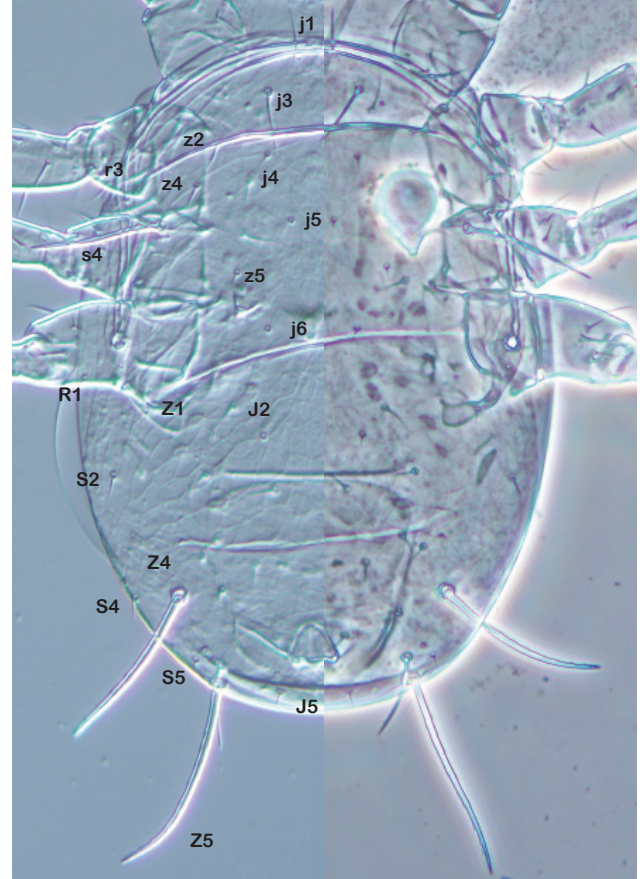
分類 : ムチカブリダニ亜科, ムチカブリダニ属

採集記録 : 北海道 (21), 青森 (6), 岩手 (40), 宮城 (2), 秋田 (13), 山形 (1), 福島 (18), 茨城 (17), 栃木 (10), 群馬 (3), 埼玉 (10), 千葉 (267), 神奈川 (2), 新潟 (9), 長野 (74), 山梨 (3), 愛知 (1), 岐阜 (5), 滋賀 (4), 京都 (2), 兵庫 (1) 鳥取 (6), 広島 (4), 香川 (1), 高知 (14)

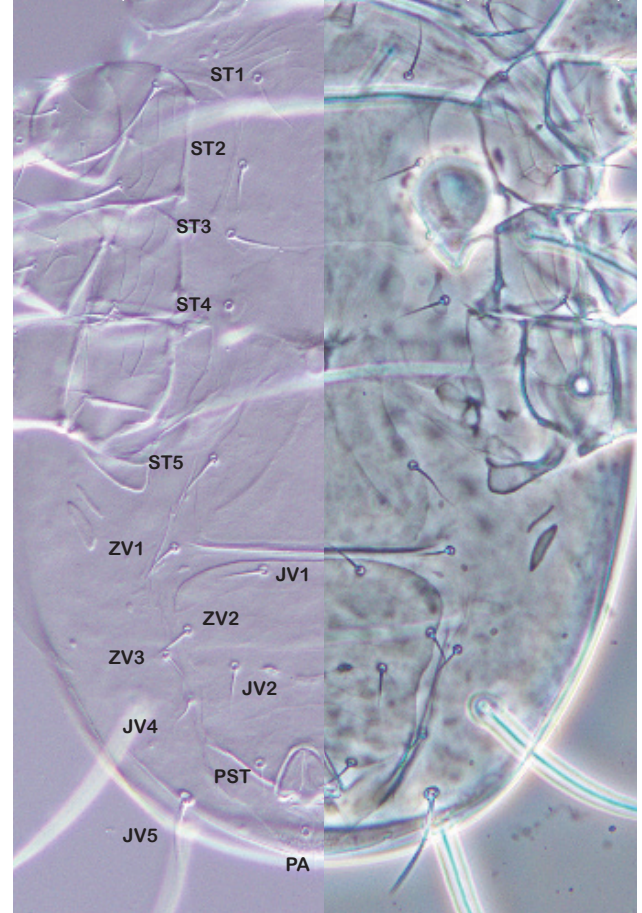
寄主植物 : クズ (255), コンフリー (94), クサギ (66), ナシ (27), ヤマブドウ (13), ノササゲ (11), リンゴ (8), アオツラフジ (7), セイタカアワダチソウ (6), カナムグラ (5), クワ (5), ヤブマメ (5), エゾノイラクサ (4), アレチノギク (3), ミナス (3), アジサイ (2), トウガラシ (2), ピーマン (2), ブドウ (2), アレチウリ (1), イタリアンライグラス (1), イチゴ (1), オオバコ (1), ギンギシ (1), キュウリ (1), コナラ (1), ノブドウ (1), バラ科落葉低木 (1), ホオノキ (1), ヤマグワ (1), 不明 (3)

形態の特徴 : 背板表面の網目模様は明瞭. 側列毛は4本 (j3, z2, z4, s4) で, 胸背毛はムチカブリダニ亜科の基本パターン. j3 (37 μ m), s4 (70 μ m), Z4 (90 μ m), Z5 (117 μ m) は他の胸背毛より長い. 周気管先端はj1の前方で直線的に対向する. 腹肛板はホームベース型または五角形. 腹肛板の前半部分に前肛毛3対 (JV1, JV2, ZV2) と小孔がある. 第IV脚の膝節, 脛節, 基ふ節に巨大毛がある. 受精嚢頸部はV字状.

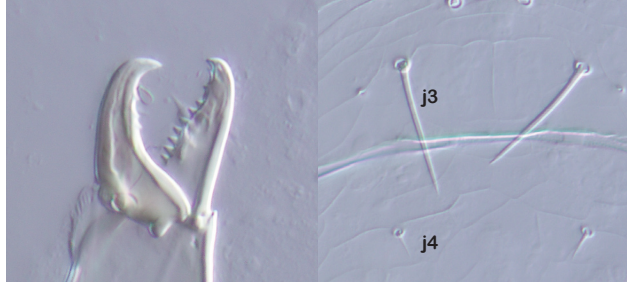
背面 (微分干渉画像) Dorsum (Differential) 背面 (位相差画像) Dorsum (Phase contrast)



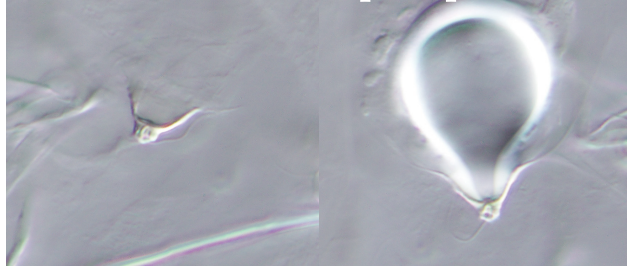
腹面 (微分干渉画像) Ventrum (Differential) 腹面 (位相差画像) Ventrum (Phase contrast)



雌成虫鉗角 Chelicera (female) j3の長さ Length of j3



受精嚢 Spermatheca 受精嚢と精胞 Spermathecae & Spermatophore



IV脚巨大毛 Macrosetae on leg IV



Amblyseius rademacheri

Authority : Dosse (1958)

Family : Phytoseiidae

Subfamily : Amblyseiinae

Genus : *Amblyseius*

JPN name : Rademahheru-kaburidani

First collection : Sapporo, Hokkaido, 21-VIII-1958 on willow, 23-VIII-1958 on sasa bamboo, 25-VIII-1958 on *Quercus crispula*, 2-IX-1958 on sasa bamboo, 10-IX-1958 on *Quercus crispula*

Setal code : 10A:9B (dorsum) / JV-3:ZV (ventrum)

Measurements 1 (μm) : Idiosomal length 360, Idiosomal width 190, Z4 76, Z5 150, s4 70, JV5 50 (Ehara, 1959)

Measurements 2 (μm) : Dorsal shield length 360, Dorsal shield width 214, j1 19, j3 37, j4 5.7, j5 6, j6 9.2, J2 9.1, J5 9.5, z2 15, z4 13, z5 7.4, Z1 8.5, Z4 90, Z5 117, s4 70, S2 14, S4 13, S5 10, r3 20, R1 13, JV5 68, macroseta genu 63, tibia 49, basitarsus 96 (unpublished data, n=2)

Similar sp. : *Amblyseius swirskii* Athias-Henriot 1962, *Amblyseius tsugawai* Ehara 1959, *Kampimodromus hevearum* (Oudemans) 1930 [uncertain species (Yoshida-Shaul & Chant 1995, Chant & McMurtry 2003)]

Distribution : Japan (Hokkaido, Aomori, Iwate, Miyagi, Akita, Yamagata, Fukushima, Ibaraki, Tochigi, Gunma, Saitama, Chiba, Kanagawa, Niigata, Nagano, Yamanashi, Aichi, Gifu, Shiga, Kyoto, Hyogo, Tottori, Hiroshima, Kagawa, Kochi), Korea, China, Siberia, Caucasus, Germany

Plants : Kuzu bean, comfrey, *Clerodendrum trichotomum*, Japanese pear, *Vitis coignetiae*, *Dumasia truncata*, apple, *Cocculus trilobus*, *Solidago altissima*, *Humulus japonicus*, *Morus alba*, *Amphicarpaea edgeworthii* var. *japonica*

References : Ehara S (1959) Some predatory mites of the genera *Typhlodromus* and *Amblyseius* from Japan (Phytoseiidae). *Acarologia* 1: 285-295. Ehara S, Amano H (2004) Checklist and keys to Japanese Amblyseiinae (Acari: Gamasina: Phytoseiidae). *J. Acarol. Soc. Jpn* 13(1): 1-30.

